

LK Schaktbotten SECURE

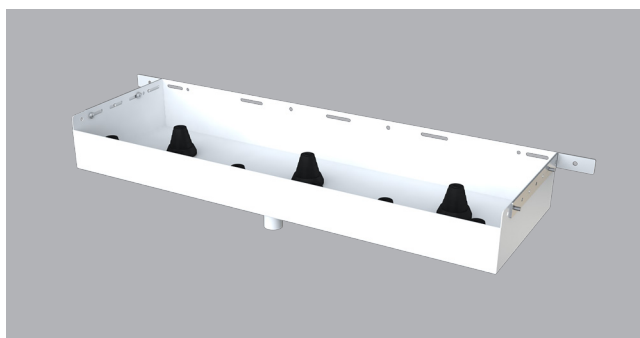
UTFÖRANDE

Schaktbotten är avsedd att monteras i schakt för att erhålla tät botten med läckageindikering.

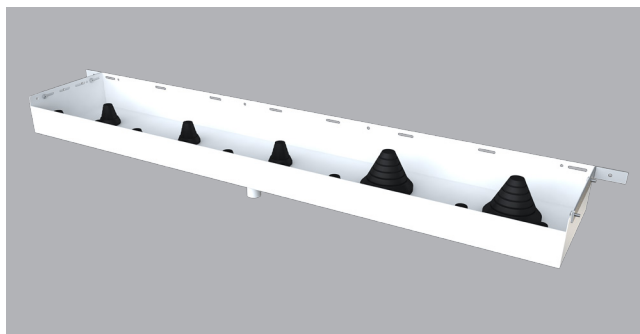
LK Schaktbotten SECURE levereras med:

- LK Rör genomföring
- Dränagebøj med utloppsbricka och skruv
- QR-kod för Monteringsanvisning.

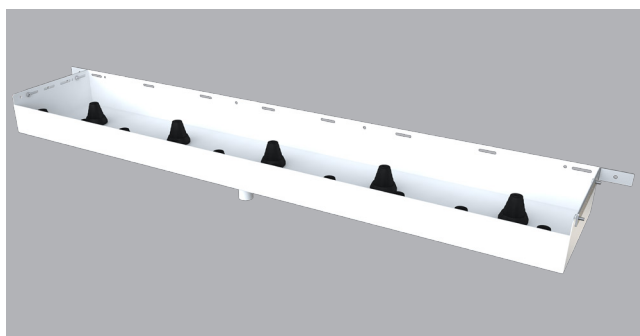
Som tillval finns benställning och konsoler. Schaktbotten finns i tre standardutföranden enligt nedan. Kan även tillverkas enligt önskemål.



LK Schaktbotten SECURE (Art.nr 700999)



LK Schaktbotten SECURE (Art.nr 700998)



LK Schaktbotten SECURE (Art.nr 700997)



LK Schaktbotten SECURE monterad i schakt.

LK Schaktbotten SECURE är testad enligt SP-metod 5676.



INNEHÅLLSFÖRTECKNING

Utförande	1
Förutsättningar för montage	2
Arbetsgång	3
Måttkisser	7
Kapanvisning för LK Rör genomföringar.	8

FÖRUTSÄTTNINGAR FÖR MONTAGE

Placering av schaktbotten

- Schaktbotten är avsedd att placeras under kopplingar och ventiler.
- Schaktbotten får ej flyttas från sin ursprungliga placering i förhållande till rödragningen mer än +/- 20 mm.
- Servicelucka ska monteras så att kopplingar kan bytas ut.
- Beakta placering av lucka i våtzone enligt nedan.



OBS!

I de fall luckan är monterad i ett våtrum skall LK Våtzenslucka PRESEAL användas. Luckan får ej placeras i plats för bad och dusch.

Schaktbotten monteras aldrig längre ut än kant i kant med regel för att ram/lucka INB ska kunna monteras.



Våtzone.

Utrymme för korrekt montage av LK Schaktbotten

- För att kunna montera och få plats med dränageröret bör schaktbotten monteras på min. höjd 250 mm från undersida botten till färdigt golv.
- Det är viktigt att rören kommer vinkelrätt genom schaktbotten för att säkerställa en tät botten. Fixera därför rören med LK Fixeringsplatta eller på annat sätt för en rak vinkelrätt uppgång.
- Schaktbotten bör monteras minst 250 mm ovan golv för att dränageröret ska kunna förläggas med fall i hela dess längd.
- Om LK Brandlucka UNI ska monteras placeras botten minst 70 mm från framkant botten till utsida färdig vägg.
- Om LK Våtzenslucka PRESEAL ska monteras placeras botten minst 65 mm från fram färdig vägg. Vid lucka PRESEAL SLIM räcker det med kant i kant regel.
- HIDDEN-luckan kan monteras med en eller flera väggskivor vilket påverkar skåpets placering i djupled och väggregelns tjocklek. Se monteringsanvisningen för LK Gipslucka HIDDEN.
- I de fall skåpet schaktbotten i yttervägg ska det monteras på konstruktionens varma sida, innanför den lufttäta folien.



ARBETSGÅNG

1 - Förbered rör genomföringar



OBS!

Om tätningen för rördimensionen skadas vid kapningen ska den ersättas med ny.

Se översiktstabellen under rubriken *Kapanvisning för LK Rör genomföringar* på sista sidan i manualen.

1. Stäm av dimensionen på stamrör och fördelningsledningar.
2. Anpassa/skär genomföringarna till rätt dimension.



Exempelbilder på rör genomföringar.

2 - Montering av schaktbotten

- Schaktbotten monteras direkt i vägg, alternativt med konsoler eller benställning enligt nedan.

2a - Montering med konsoler

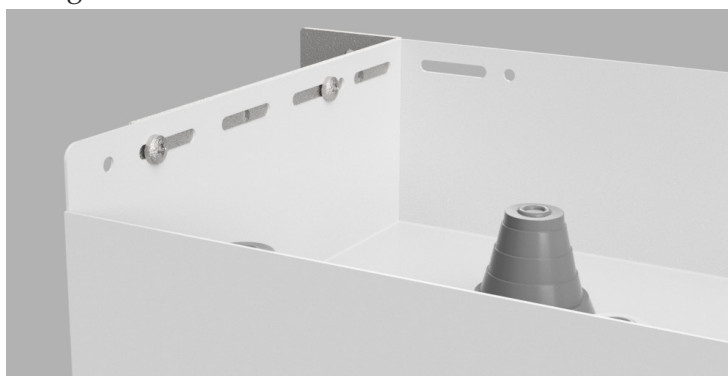


OBS!

- Beakta behov av plats för rörisolering då botten placeras i djupled.

- I de fall schaktbotten placeras i yttervägg ska den monteras på konstruktionens varma sida, innanför den lufttäta folien (diffusionsspärr).

1. Fixera schaktbotten i byggnadsstommen med hjälp av konsoler alternativt fäst i vägg genom de förborrade hålen.



Fäst konsolen i schaktbotten med självgående skruv.



2b - Montering med benställning



OBS!

I de fall schaktbotten placeras i yttervägg ska den monteras på konstruktionens varma sida, innanför den lufttäta folien (diffusionsspärr).

1. Börja med att vika ut "foten" på ställningen (Bild 1).

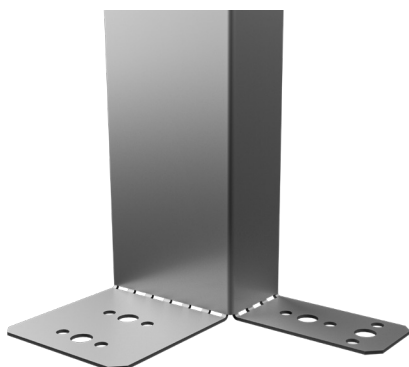
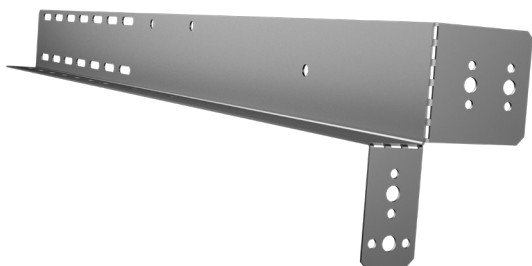


Bild 1. Vik ut fötterna.

2. Bestäm sedan montagehöjd. Se bild 2.



Bild 2. Montagehöjd och fixering i schaktbotten.

3. Fixera benställningen i underlaget med lämplig skruv/spik samt montera LK Stag (tillval) vid behov (Bild 3).



Bild 3. Montera stag.

2C - Montera LK Bigfoot

Bigfoot kan monteras på foten på benställningens fot för att ge en större stödyta.

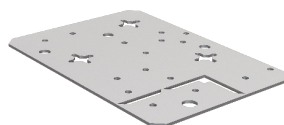


Bild 1. Bigfoot.

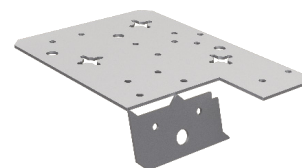


Bild 2. Bigfoot med knäckt platta.

1. Knäck av den lilla plattan från Bigfoot.
2. Montera bigfoot på benställningens fot.
3. Fixera Bigfoot i underlaget.

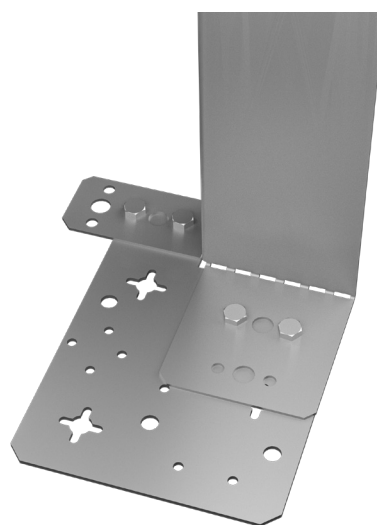


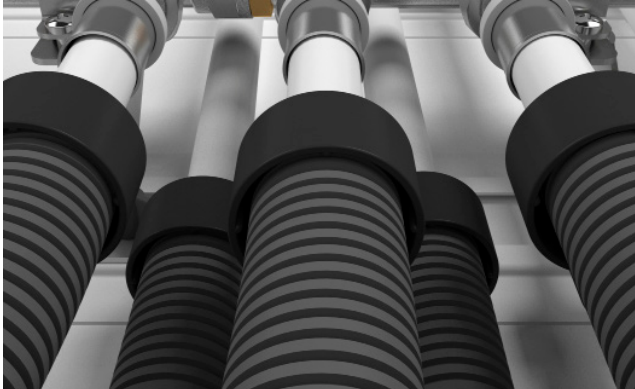
Bild 3. Montagepunkt 2 på Bigfoot.



3 - Montering av rör

För in rören vinkelrätt underifrån genom gummigenomföringen. Montering av LK Universalrör ska utföras enligt *"Monteringsanvisning för LK Universalrör PE-X & PAL"*.

3a - LK Tomrörspaparply LP



Montering av LK Tomrörspaparply LP

LK Tomrörspaparply LP ska monteras på rör i rör (RiR) till tappvatten- och värmesystem för att eventuellt utläckande vatten ska ledas ut på konstruktionens botten. I de fall tappställets tomrörsavslutning kommer på en lägre nivå än den i schaktbotten kan det tätas mellan tomrör och medierör vid tappstället med t ex LK Ändtätning RiR. På matning med rör i rör (RiR) ska LK Tätningsmuffens dimension vara anpassad till rörens dimension och användas som tomrörspaparply. Tomrörspaparply monteras på medieröret och trycks ner mot tomröret.

4 - Tryck- och täthetskontroll av rör och kopplingar



OBS!

Tryck- och täthetskontroll bör utföras innan väggbeklädnad monteras.

Tryck- och täthetskontroll ska utföras enligt *"Monteringsanvisning för LK Universalrör PE-X & PAL"* eller enligt branschregler *"Säker Vatteninstallation"*. IsoMax VKF utföres enligt *"Monteringsanvisning LK Värmekretsfordelar RF"*.

Täthetskontroll av schaktbotten

1. Anslut ett tomrör med bälgmuffen mot dränagestos.
2. Bind upp tomröret så att dess mynning hamnar en bit ovanför botten, alternativt använd LK Bottenplugg (tillbehör) i dränageböjen.
3. Håll i vatten 2 cm upp i schaktbotten och vänta i c:a 10 minuter.
4. Kontrollera därefter att botten är tät. Titta på undersidan så att det inte syns något spår av vatten.

Efter avslutad täthetskontroll töms schaktbotten på vatten och eventuellt kvarvarande vatten torkas upp.

5 - Montering av dränageutlopp



OBS!

Dränageutlopp från schaktbotten med tappvattensinstallation **ska** alltid mynna ut i utrymme med golvvavlopp eller vattentätt golv.

Dränageutlopp från schaktbotten med installation av enbart värmesystem **kan** mynna ut från väggytan under schaktbotten. Tänk på att ett eventuellt läckage snabbt ska kunna upptäckas.

5a - Direktanslutning mot utloppsstos

Dränaget utmynnar från väggytan under schaktbotten.



OBS!

- Kontrollera att den vita gummitätningen sitter korrekt monterad i dränageböjen.
- Vid rör genomföring i vägg får mått mellan rör och intilliggande vägg eller golvets tätskikt inte vara mindre än 60 mm. Se till att tomröret förläggs med fall mot utloppet samt att tomröret klamras.

5b - Anslutning via tomrör

1. Anslut tomröret med bälgmuffen (tillbehör) mot schaktbottens dränagestos. Bälgmuffen får inte deformeras så att eventuellt läckagevatten hindras.
2. Se till att den vita gummitätningen sitter korrekt monterad i dränageböjen.
3. Anslut därefter dränageböjen till tomröret. Tänk på att röret ska bottna i dränageböjen, ca 40 mm djupt.
4. Fixera därefter dränageböjen på lämplig plats mot vägg- eller golvregel. Använd de två medföljande montageskruvarna i valfria infästningshål.
5. Vid rör genomföring i vägg får mått mellan rör och intilliggande vägg eller golvets tätskikt inte vara mindre än 60 mm. Se till att tomröret förläggs med fall mot utloppet samt att tomröret klamras.

5c - Montering av utloppsbricka

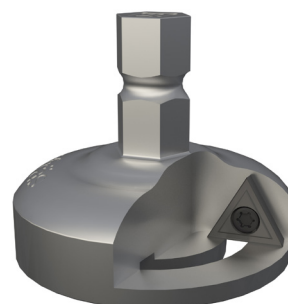
1. Montera väggskiva med håltagning för dränageböjens utloppsrör. Håldiameter ca 26 mm.
2. Anslut eventuellt tätskikt enligt tätskiktsleverantörens anvisningar. LK Tätningsmanschett kan tillhandahållas av LK Systems, men tätskiktsentreprenören skall utföra montaget samt ansvara för att tätskiktets vidfästningsegenskaper enligt branschreglerna från Bygggeramikrådet (BBV), GVK (Säkra Våtrum) eller Måleribranschens våtrumskontroll (MVK).
3. Efter utförd montage av väggbeklädnad ska längden på dränageböjen fräsas ner med LK Dränagefräs V2. Alternativt kan dränageböjen kapas till lämplig längd med t.ex. ett bågfilmsblad. Beakta så att ytskiktet inte skadas. Lämna kvar 2-3 mm av utloppsröret utanför väggens yta. I rum med tätskikt på vägg lämna kvar 6-9 mm.
4. Montera LK Utloppsbricka V2 i utloppsröret. För ett exklusivare utseende kan LK Utloppsbricka V2 Krom beställas som tillbehör.



Montage av LK Utloppsbricka V2.



LK Utloppsbricka V2 krom RSK 188 26 14.

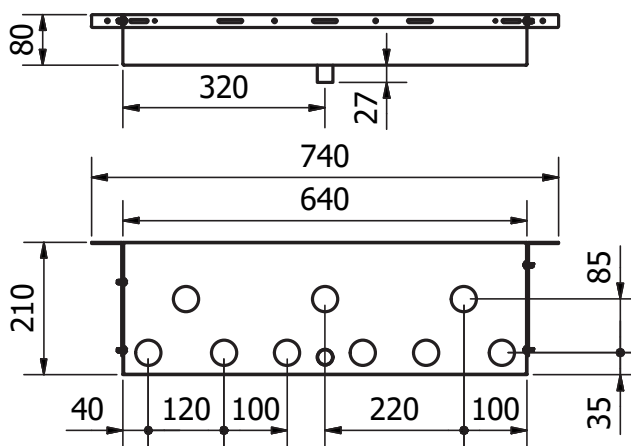


LK Dränagefräs V2 1882615.

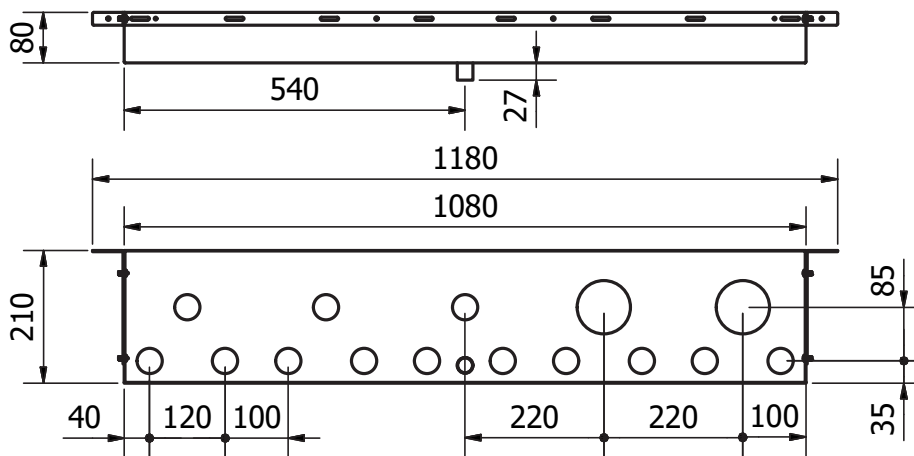


MÅTTSKISSER

Art. nr 700999



Art. nr 700998



Art. nr 700997

